



DF56, DF56S
IF55, IF55S
TF56, TF56S

REFRIGERADOR

MANUAL DE INSTRUCCIONES



¡Gracias por elegir Electrolux!



La etiqueta de identificación donde consta información importante como código, modelo y fabricante, entre otras, será utilizada por el Servicio Autorizado caso su refrigerador necesite ser reparado. Por esto, no la quite del lugar donde va pegada.

Posterior al período de 1 año*, mencionado en el certificado de garantía, el fabricante concede garantía adicional de 108 (ciento y ocho)** meses aplicable exclusivamente a los problemas/defectos eventualmente identificados en el compresor del producto. La garantía otorgada a este ítem no incluye problemas/defectos generados por la utilización del producto en condiciones distintas a las indicadas en el manual de instrucciones o por el mal uso, también no incluye otros componentes (únicamente el compresor).

* 5 años en México, Centroamérica y Caribe

** 60 (sesenta) meses en México, Centroamérica y Caribe



Consejos ambientales

El material del embalaje es reciclable, busque separar y enviar para reciclaje.

Este aparato utiliza gases de acuerdo con el protocolo de Montreal.

Este aparato no debe ser tratado como basura doméstica, debe ser entregado en un sistema de reciclaje de equipos eléctricos y electrónicos que atienda a la legislación local.

Índice

Consejos ambientales	2
Seguridad	3
Instalación	6
Instalación eléctrica	6
Presentación del refrigerador	7
Panel de control	9

Principales componentes	10
Cómo usar	13
Regular la temperatura	14
Limpieza y mantenimiento	15
Fallas y soluciones	16
Especificaciones técnicas	18

Seguridad

Para niños

Mantenga el material del empaque del refrigerador lejos del alcance de los niños.

No permita que el refrigerador sea manipulado por niños aunque el mismo se encuentre desconectado.

Caso su refrigerador contenga algún paquete de sílice gel o arcilla Desipak® en su interior, deséchelo en la basura común, y no permita que los niños jueguen con él.

Este aparato no está destinado a ser utilizado por personas (incluso niños) con capacidades físicas, sensoriales o mentales reducidas, o por personas con falta de experiencia y conocimiento, a menor que hayan recibido instrucciones referentes a la utilización del aparato o estén bajo la supervisión de una persona responsable por su seguridad.

Los niños deben ser vigilados para asegurarse de que ellos no estén jugando con el aparato.

Para usuarios e instaladores

Desconecte el refrigerador del tomacorriente siempre que vaya a limpiar o realizar el mantenimiento.

Para desenchufarlo, no tire del cable eléctrico, utilice el enchufe.

No apriete, no doble ni ate el cable eléctrico. Si su cordón de alimentación se daña, este deberá ser reemplazado por un técnico especialista del Servicio Autorizado, a fin de evitar riesgos.

No almacene medicamentos, productos tóxicos o químicos en el interior de su refrigerador, pues pueden contaminar los alimentos.

No se apoye sobre las puertas pues las bisagras pueden desajustarse y desalinear la puerta, perjudicando el sellado del refrigerador y comprometiendo su desempeño



Paquete de gel de sílice o arcilla Desipak®



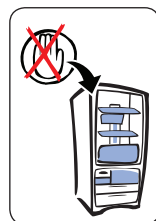
ATENCIÓN

Jamás deje velas o incienso encendidos sobre el refrigerador, bajo riesgo de provocar incendios.

Productos en aerosol bajo alta presión, identificados por la palabra inflamable o con el símbolo de una pequeña llama, no pueden ser almacenados en ningún refrigerador o congelador, bajo el riesgo de explosión.

Evite tocar las paredes del compartimiento congelador con las manos húmedas o mojadas, pues la baja temperatura puede causar lesiones en la piel.

No coloque recipientes con temperaturas superiores de 80°C sobre su refrigerador para no dañar la superficie.



1. Seguridad



ATENCIÓN:
Riesgo de fuego /
material inflamable

NOTA: Este modelo usa gas refrigerante inflamable R600a en su sistema sellado de refrigeración.

Las siguientes recomendaciones deben ser observadas para su seguridad:

- Este electrodoméstico contiene una pequeña cantidad de gas refrigerante R600a, que no es nocivo al medio ambiente, pero es inflamable, no daña la capa de ozono, ni aumenta el efecto invernadero;
- Durante el transporte y instalación del aparato, cuide no provocar daños a las piezas (compresor, tubos del evaporador y condensador) del sistema de refrigeración;
- Escapes de gas refrigerante en el sistema de refrigeración (compresor, tubos de evaporador y condensador) pueden entrar en combustión y pueden provocar daños a los ojos;
- En caso de escape de gas refrigerante, evitar la exposición del aparato y el lugar donde el mismo se encuentra, las llamas (fuego) y cualquier otro dispositivo que genere chispas.
- Permita la ventilación natural del ambiente donde está el electrodoméstico por algunos minutos. Después desconecte el aparato de la red eléctrica;
- El lugar para la instalación de su electrodoméstico debe tener al menos 1 metro cúbico por cada 8 gramos de gas refrigerante contenido en el producto. Este valor también está indicado en la etiqueta de identificación del aparato. Es peligroso para cualquier individuo que no sea una persona del Servicio Autorizado cualificada y con autorización de trabajo

para gas refrigerantes de hidrocarburo, para realizar reparaciones que implican remoción de algún componente del sistema de refrigeración (compresor, evaporador, condensador) o del sistema eléctrico y electrónico (portalámpara, interruptor, termostato, etc.).

- Este electrodoméstico debe ser enchufado a un tomacorriente con puesta a tierra;
- **ADVERTENCIA:** Mantenga desobstruido los agujeros y las aperturas de pasajes de aire superior, laterales y trasera. Respete las distancias mínimas (véase ítem instalación), en el lugar donde el electrodoméstico será instalado;
- **ADVERTENCIA:** No utilice dispositivos mecánicos u otros medios para acelerar el proceso de descongelamiento, además de aquellos recomendados en este manual;
- **ADVERTENCIA:** No dañe el sistema de refrigeración (evaporador, compresor y condensador);
- **ADVERTENCIA:** No utilice aparatos eléctricos dentro de los compartimientos de almacenamiento de alimentos del aparato;
- No almacene material explosivo dentro del electrodoméstico o cualquier otro material que contenga propelentes inflamables, tales como lates de spray, líquidos explosivos o líquidos inflamables, que puedan causar una explosión. Durante el funcionamiento del aparato, termostatos y/o interruptores pueden producir chispas que representan peligro de incendio;
- No utilice objetos afilados o puntiagudos para retirar el hielo o para separar alimentos congelados dentro del electrodomésticos, pues puede causar daños al evaporador y causar serios daños al electrodoméstico;
- No use materiales del tipo “sprays” para efectuar o acelerar el deshielo, pues tales materiales pueden contener sustancias

nocivas que pueden reaccionar y dañar las piezas de plástico;

- **No use dispositivos de limpieza a vapor para limpiar. Vapor bajo presión puede provocar humedad en componentes eléctricos, provocando un cortocircuito;**
- **El medio ambiente y la seguridad personal deben ser considerados al descartar el electrodoméstico. Asegúrese de que el electrodoméstico sea transportado para un lugar apropiado para el descarte y el reciclaje seguro. NO DEJE el electrodoméstico abandonado en vertederos, o terrenos baldíos, pues la espuma utilizada en el aislamiento y el gas refrigerante contenido en este electrodoméstico son inflamables. Siga las instrucciones:**
- **Desenchufe el aparato de la red eléctrica.**
- **Corte el cable de alimentación en el punto en que sale del refrigerador y elimine el enchufe o hágalo inservible para evitar mal uso y que no representen ningún peligro.**
- **Elimine las puertas y las estanterías, para que los niños no suban y entren en el interior de los gabinetes, no queden presos y no tengan riesgos de asfixia.**
- **Asegúrese que el electrodoméstico no presente peligro alguno para los niños mientras esté siendo almacenado temporariamente para la eliminación.**
- **Antes y durante el transporte para descarte, asegúrese que la tubería del sistema de refrigeración no esté dañada.**
- **El escape de gas refrigerante puede causar daños y riesgos de incendio;**
- **Este electrodoméstico contiene aislamiento de espuma de poliuretano formado por burbujas de gases inflamables. Evite cualquier amenaza a la seguridad, siguiendo los procedimientos de descarte apropiado indicado anteriormente;**
- **Asegúrese que el electrodoméstico es descartado conforme las orientaciones y en el lugar apropiado para los aparatos que contengan refrigerantes de hidrocarburo (aislamiento: fórmula nombre usual R600a).**
- **Este aparato se destina a uso doméstico y aplicaciones similares, tales como:**
 - **cocina de uso del grupo de empleados**

en tiendas, oficinas y otros ambientes de trabajo;

- **casas de hacienda y por clientes en hoteles, moteles y otros ambientes tipo residenciales;**
- **ambientes de media pensión;**
- **buffet y aplicaciones similares no destinados a la venta al por menor.**

2. Instalación

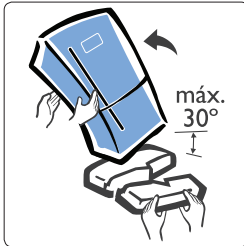
1- Retire la base del embalaje

Son necesarias dos personas para retirar la base del embalaje.

Incline con cuidado el refrigerador para uno de los lados y rompa ese lado de la base para eliminarla.

Incline nuevamente el refrigerador para el otro lado y retire el resto de la base.

Retire todas las espumas y cintas adhesivas de los estantes y/o cajones.



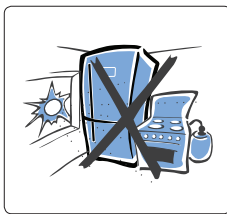
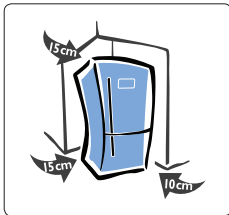
2- Elija el lugar de instalación

Respete las distancias mínimas entre el refrigerador y las paredes:

Arriba: 15 cm / laterales: 10 cm / Atrás: 15 cm.

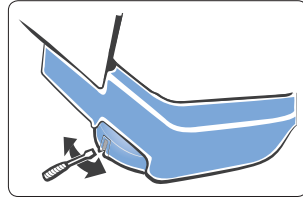
No instale el refrigerador al aire libre o bajo la incidencia directa de rayos solares.

Evite la proximidad del refrigerador con productos químicos o fuentes de calor (cocinas, hornos, etc.), y lugares con frecuente manipulación de agua (tanque, fregadero).



3 - Nivelar

Ajuste las patas niveladoras delanteras de forma de garantizar la perfecta estabilidad del refrigerador, evitando movimientos de balanceo. Deje los rodizios delanteros girando libremente.



Para esto las patas niveladoras deberán estar totalmente apoyados en el suelo.

Para un mejor cierre de las puertas, el refrigerador debe quedar ligeramente inclinado hacia tras.

El buen funcionamiento del refrigerador depende de su perfecta nivelación.

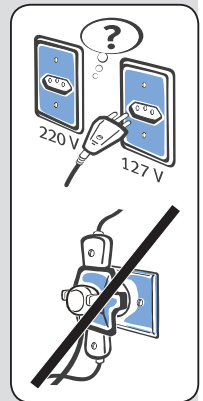
3. Instalación eléctrica



Antes de prender el refrigerador, verifique si el voltaje del tomacorriente en el que el refrigerador se encuentra conectado, es igual al voltaje indicado en la etiqueta localizada próxima del enchufe (en el cable eléctrico) o en la etiqueta de identificación del refrigerador.

Conecte su refrigerador en un tomacorriente exclusivo, no utilice alargadores ni conector tipo Triple. Ese tipo de conexión puede provocar sobrecarga en la red eléctrica, perjudicando el funcionamiento de su refrigerador y resultando en accidentes.

Tenga cuidado para que el refrigerador no quede apoyado sobre el cable eléctrico.



Los cables del tomacorriente donde será conectado el refrigerador deben ser de cobre y con un mínimo de 2,5 mm² de sección.

Para su seguridad, solicite a un electricista de su confianza que compruebe la condición de la red eléctrica del local de instalación del refrigerador.

Compruebe si la variación máxima admisible de la tensión en el lugar de instalación



ATENCIÓN

El módulo de iluminación LED solo podrá ser cambiado por el Servicio Autorizado debido al riesgo de choque eléctrico.

4. Presentación del refrigerador

1. Módulo iluminación LED compartimiento congelador (DF56/DF56S/IF55/IF55S)
2. Compartimiento turbo freezer - "TURBO"
3. Bandeja Reversible del compartimiento congelador
4. Estante de vidrio retráctil y escamoteable del compartimiento congelador (DF56/DF56S/IF55/IF55S)
5. Estante removible del compartimiento congelador (TF56/TF56S)
6. Compartimiento de hielo "ICE MAX"
7. Estante de la puerta del compartimiento congelador - "FAST ADAPT"
8. Estante de la puerta del compartimiento congelador - "DRINK EXPRESS"
9. Módulo iluminación LED compartimiento refrigerador
10. Distribuidor de aire - "MULTIFLOW"
11. Compartimiento de alimentos frescos - "FRESH FOOD"
12. Bandeja Reversible del compartimiento refrigerador
13. Estante de vidrio retráctil e escamoteable do refrigerador
14. Estante removible de vidrio templado
15. Estante de frutas removible - "HORTIFRUTI" (solamente DF56/DF56S)
16. Estante de frutas (samente DF56/ DF56S)
17. Estante removible de legumbres
18. Cajón de legumbres HORTINATURA
19. Tapa basculante cajón de Legumbres - "HORTINATURA"
20. Divisoria aprovechable en el cajón de Legumbres (TF56/TF56S)
21. Cesta para huevos
22. Estante de la puerta del refrigerador - "FAST ADAPT"
23. Estante media de la puerta del refrigerador
24. Estante pequeña de la puerta del refrigerador
25. Estante más profunda de la puerta del refrigerador
26. Traba botellas
27. Patas niveladoras
28. Panel de control de temperatura del compartimiento refrigerador
29. Control de temperatura del compartimiento Congelador



MODELO DF56/DF56S



MODELO IF55/IF55S



MODELO TF56/TF56S

5. Panel de Control

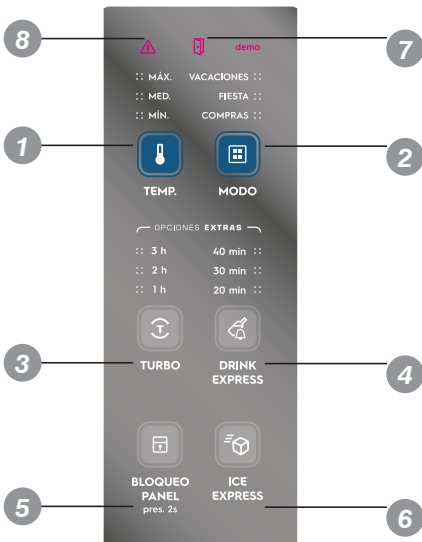
Responsable de la regulación de la temperatura de operación del refrigerador.

En la temperatura mínima el refrigerador puede no tener el desempeño adecuado cuando la temperatura ambiente esté alta.

Sepa más sobre regulación de temperatura en el capítulo **Cómo usar**.

ATENCIÓN

El panel de control posee una película de protección, retire la misma con el producto desconectado antes de iniciar su uso.

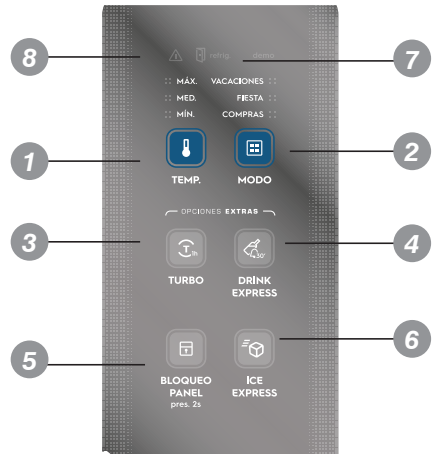


MODELOS: DF56/DF56S/IF55/IF55S

1. Tecla TEMP.

Esta tecla permite el ajuste de la temperatura del refrigerador. El ajuste es hecho tocando la tecla TEMP. Consulte el capítulo Regular la temperatura para saber más.

La banda de temperatura seleccionada será indicada por las señales luminosas localizadas arriba del botón TEMP. Cuando el refrigerador sea conectado por primera vez, reconectado después de limpieza o después de caída de energía eléctrica, el control siempre indicará la misma banda de temperatura seleccionada antes de desconectarlo..



MODELOS: TF56/TF56S

2. Tecla MODO

Esa tecla permite activar o desactivar los modos vacaciones, fiesta y compras. Presione la tecla una vez para el modo compras, dos veces para el modo fiesta y tres veces para el modo vacaciones.

2.1 - Modo COMPRAS (un toque en la tecla MODO)

La función compras, cuando seleccionada, mantiene la capacidad de congelamiento como máximo, permitiendo así un rápido congelamiento de los nuevos alimentos. La función Compras tiene duración de 3 horas, sin embargo puede ser desactivada en cualquier momento, basta tocar la tecla "MODO". Seleccionando esta función, la alarma de puerta abierta pasa para 10 minutos.

2.2 Modo FIESTA (dos toques en la tecla MODO)

La función fiesta, cuando seleccionada, mantiene la capacidad de congelamiento en la temperatura máxima por 6 horas, incluso con varias aperturas de las puertas. La función Fiesta puede ser desactivada en cualquier momento, basta tocar la tecla "MODO".

2.3 Modo VACACIONES (tres toques en la tecla MODO)

La función Vacaciones, cuando seleccionada, mantiene la temperatura del refrigerador en la regulación mínima. Esta función es indicada cuando el refrigerador permanece cerrado por largos períodos de tiempo. Durante los primeros 30 minutos, después de seleccionada la función, la puerta del refrigerador puede ser abierta sin que desactive la función. La función Vacaciones puede ser desactivada en cualquier momento, basta tocar la tecla "MODO" o abrir la puerta del refrigerador 30 minutos después de seleccionada la función.



ATENCIÓN

Cuando la función VACACIONES está seleccionada, las funciones ICE EXPRESS, TURBO, DRINK EXPRESS, TEMPERATURA no podrán ser seleccionadas hasta que la función VACACIONES sea desactivada.

3. Tecla TURBO

Permite el enfriamiento o congelamiento más rápido de los alimentos en el compartimiento congelador. Siga los siguientes pasos para utilizar la función:

Paso 1: seleccione el tiempo de función en el panel de control conforme el modelo:

Modelos TF56/TF56S: 1 hora;

Modelos DF56/DF56S/IF55/IF55S: 1 hora (un toque en la tecla), 2 horas (dos toques en la tecla) o 3 horas (tres toques en la tecla).

Paso 2: seleccione la opción FREEZER MÁXIMO en el control de circulación de aire en el compartimiento congelador.

Paso 3: posicione los alimentos en el compartimiento Turbo en el congelador;

Terminado el tiempo seleccionado, la tecla TURBO parpadeará y una alarma va a sonar. Caso deseé interrumpir esta función, basta presionar nuevamente la tecla TURBO.



ATENCIÓN

Activar la función VACACIONES deactiva otras funciones seleccionadas previamente.

4. Tecla “DRINK EXPRESS” (Enfriamiento Rápido de Bebidas)

Permite el enfriamiento más rápido de las bebidas. Las bebidas deberán estar en el estante “Drink Express”, en el compartimiento congelador, o en el compartimiento TURBO congelamiento, para el enfriamiento adecuado. Al finalizar el tiempo de enfriamiento rápido de la bebida, la tecla DRINK EXPRESS estará parpadearando y una alarma sonará hasta que la función sea desactivada por un toque en la tecla DRINK EXPRESS o caso el producto identifique una apertura de puerta (solamente la puerta refrigerador para modelos TF56 y TF56S).

El tiempo de operación de esta función puede ser de:

Modelos TF56/TF56S: 30 minutos;

Modelos DF56/DF56S/IF55/IF55S: 20 minutos (un toque en la tecla), 30 minutos (dos toques en la tecla) o 40 minutos (tres toques en la tecla).



ATENCIÓN

La función “Drink Express” (Enfriamiento Rápido de Bebidas) puede tener alteración en la temperatura final de la bebida debido a la variación de la tensión eléctrica, de la temperatura ambiente y de la temperatura inicial de la bebida. Evite abrir las puertas del refrigerador con frecuencia cuando esta función esté siendo usada y tenga cuidado con botellas de vidrio colocadas en el congelador, pues pueden romperse cuando congeladas.

5. Tecla TRABA PANEL

Permite trabar el panel evitando el accionamiento accidental de alguna función. Para activar esta función presione la tecla TRABA PANEL por aproximadamente 2 segundos, la tecla quedará encendida. Para desactivar la función, presione la tecla TRABA PANEL por aproximadamente 2 segundos.

6. Tecla ICE EXPRESS

Esta tecla permite que el hielo pueda ser formado más rápidamente en el compartimiento congelador.

Certifíquese que los moldes de hielo del “Ice Max” están abastecidos con agua. Esta función queda activa por 2 horas. Para desactivar esta función, basta tocar la tecla Ice Express en cualquier momento. Terminado el tiempo del ciclo del ICE EXPRESS, la tecla respectiva parpadeará y una alarma va a sonar.

7. Alarma de puerta abierta

Después de aproximadamente 4 minutos (en funcionamiento normal) o 10 minutos (en funcionamiento del modo compras) con la(s) puerta(s) abierta(s), la alarma dispara. Al cerrar la(s) puerta(s), la alarma se desconectará automáticamente.

8. Alarma de Falla en el Refrigerador

Señal luminosa que indica la existencia de algún problema en su refrigerador. Entre en contacto con el Servicio Autorizado.

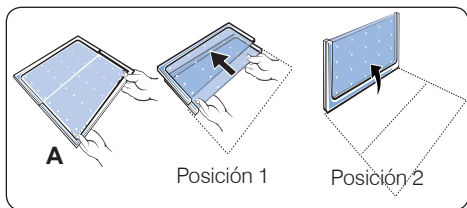
6. Principales componentes

Estante Retráctil y Escamoteable

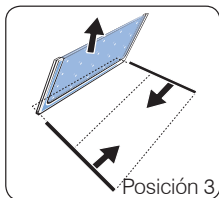
Este estante puede ser retraído y doblado hacia arriba, permitiendo el almacenamiento de objetos mayores en el compartimiento refrigerador, como jarras y pasteles.

Para destrabarlo, basta levantar y empujar en las flechas indicadas en el frente del marco.

Después de deslizar hacia atrás, hasta que el estante frontal se encaje en el estante trasero (posición 1), es posible bascularlo hacia atrás (posición 2).

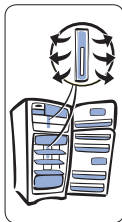


Para removerlo, levante el conjunto (posición 3) quedando próximo a 45 grados con relación a la horizontal y hale el estante. Los carriles también pueden ser retirados, basta halar en la dirección horizontal.



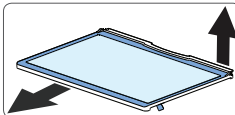
Sistema Multi-Flow

Este sistema tiene la función de distribuir el aire frío para el enfriamiento de los alimentos en el compartimiento freezer y refrigerador.



Atención: Siempre deje las salidas de aire libres para facilitar la circulación de aire frío y, así, mejorar la conservación de los alimentos.

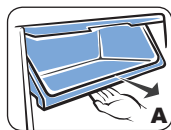
Estante de Vidrio



Este estante puede ser retirado. Empuje la parte de atrás del estante hacia arriba, después hale

el estante para removerlo del producto. Para colocar nuevamente basta encajar el estante en los carriles y empujar hasta el final.

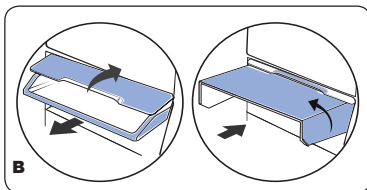
Bandeja Reversible (Congelador y Refrigerador)



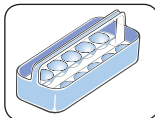
El Compartimiento Turbo en el congelador y el compartimiento Fresh Food en el refrigerador son compuestos de una bandeja y una tapa.

La bandeja es deslizante y la tapa es basculante. Hale la bandeja hacia el frente para acceder a los alimentos almacenados y la tapa será abierta por el desplazamiento de la bandeja (FIGURA A).

Para aumentar el espacio disponible en el interior del Congelador o Refrigerador para almacenar objetos mayores, mantenga la tapa en la posición abierta, hale la bandeja en la dirección horizontal hasta el batiente, entonces levante levemente el frente de la bandeja y continúe halando hasta removerla completamente, gire la bandeja con fondo hacia arriba (Figura C) y coloque nuevamente la bandeja apoyando en los carriles. Empuje hasta el final



Cesta para Huevos



La cesta para huevos es removible y posee una manilla para mejor movimiento entre el refrigerador, fregadero y mesa. Su capacidad máxima es de 12 huevos.

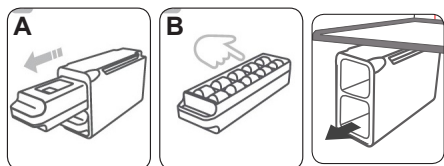
Consejo: acomode los huevos con la extremidad más ancha dirigida hacia arriba para mejor conservación y evite acomodarlos en la puerta del refrigerador.

Ice max

Módulo para fabricación de hielo que consiste en un molde de hielo y una tapa, facilitando el abastecimiento y que mantiene el hielo en ambiente cerrado, evitando contacto con los alimentos del congelador.

Cómo usar:

- 1- Retire el módulo del alojamiento (A),
- 2 - Abastezca con agua potable, por la abertura en la tapa, tomando cuidado para no ultrapasarse la marcación de máximo. Colóquelo nuevamente en el alojamiento en el congelador;
- 3 - Para retirar el hielo, retire el módulo del alojamiento y presione la parte inferior de los cubos de hielo (B), esa parte es flexible. No aplique torsión en el módulo;
- 4 - Usted puede soltar todos los hielos y dejarlos acomodados en la tapa, para eso gire el módulo (tapa hacia abajo) y entonces presione los hielos. Usted puede guardar el conjunto en el alojamiento con la tapa dirigida hacia abajo.



Obs.: el alojamiento de los módulos Ice Max puede ser retirado y/o movido hacia el otro lado del compartimiento congelador. Hale el alojamiento hacia el frente para retirarlo del carril. Para colocar nuevamente, basta encajar el alojamiento en el carril y empuje hasta hacer clic.

Cajón de legumbres “Hortinatura”

Mantienen la humedad y el frescor de los vegetales y frutas por más tiempo. Posee tapa basculante que facilita el acceso a los alimentos. Al halar el cajón la tapa será abierta.

Para sacar el cajón para limpieza:

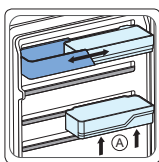


- 1- hale el cajón hasta su apertura total;
- 2- levante la tapa basculante;
- 3- levante el cajón y hale.

Cajón de frutas “Hortifruti” (apenas DF56/DF56S)

Cajón dedicado al almacenamiento de frutas y hojas más delicadas, separando de los vegetales más pesados, evitando amasar los mismos.

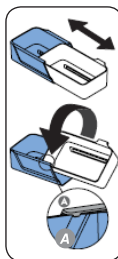
Estantes removibles de la puerta



Los estantes removibles son encajados en los carriles empotrados en las puertas. Ellos pueden deslizar lateralmente y ser encajados en cualquiera de los carriles, posibilitando múltiples configuraciones.

Para retirar los estantes, levante el estante hasta que se suelte del carril (A).

Estante Fast Adapt



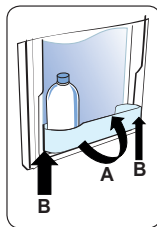
Ese estante es constituido de dos partes que deslizan una sobre la otra, posibilitando así ajustar su tamaño conforme la necesidad. Cómo desmontar para limpieza:

1. Retire el Estante de la puerta del refrigerador.
2. Con el estante en la abertura máxima, gire el estante interno, levantando la parte de atrás hasta desencajar.

3. Para montar, siga el proceso inverso, buscando el correcto encaje de la traba (Detalle A).

Estante Drink Express (congelador) y Estante Funda de la Puerta Refrigerador

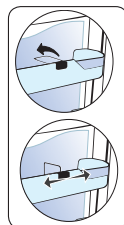
Fue desarrollado para acomodar latas y botellas de diversos tamaños. Se debe tener atención para no dejar que las bebidas se congelen (Drink Express), lo que puede ocasionar la rotura del embalaje y el derramamiento de la bebida.



Para retirar el estante de la puerta:

- (A)- haga un leve giro y levante la parte central del estante para desencajar del clic;
- (B)- levante el estante hasta salir de los encajes.

Traba botellas giratorio



Este traba botellas puede ser utilizado tanto en la posición horizontal como vertical, posibilitando una mayor flexibilidad a la hora de colocar los alimentos en el estante de la puerta. Él también puede ser deslizado lateralmente o retirado.

7. Cómo Usar

1 – Cómo encender y apagar su refrigerador

Para encender el refrigerador basta conectar el enchufe al tomacorriente y regular la temperatura deseada, conforme capítulo “Regular la temperatura”.

Para desconectar el refrigerador, desconecte el enchufe del tomacorriente.

2 – Cargar y abastecer

Estas instrucciones deben ser seguidas antes del primer abastecimiento o después de la limpieza:

1. Conectar el enchufe de su refrigerador en el tomacorriente y regular el selector de temperatura en la posición FRÍO MÁXIMO;
2. Dejar funcionando por dos horas antes

de almacenar cualquier alimento en su interior para estabilizar la temperatura dentro del refrigerador;

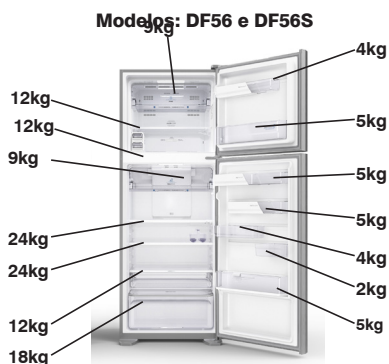
3. Iniciar el cargamento por los estantes del refrigerador, dejando la puerta por último. Es importante respetar los límites máximos de carga indicados en la figura siguiente;

4. Caso los alimentos a ser almacenados no estén refrigerados, haga el cargamento gradual con intervalos de 1 hora;

5. Después del cargamento, regular el selector de temperatura para la posición más adecuada, siguiendo las informaciones del ítem "Regular la temperatura".

3 - Capacidad de congelamiento

La capacidad de congelamiento es de 8,0kg de alimentos cada 24 horas. El interior del compartimiento congelador mantiene los alimentos en temperaturas abajo de -18°C.



8. Regular la temperatura

Para proceder a la correcta regulación de la temperatura de su refrigerador, considere los siguientes factores:

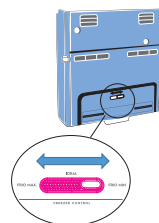
- La cantidad de alimentos a ser almacenada;
- La temperatura del ambiente donde el refrigerador está instalado;

La temperatura interna del Refrigerador depende de la temperatura ambiente, del número de veces que las puertas son abiertas y de la reposición de alimentos en su interior. Cuidado para no posicionar los alimentos de modo que obstruyan las salidas de aire y evite abrir la puerta sin necesidad.

1 - Control de circulación de aire en el compartimiento congelador (FREEZER CONTROL)

El control de circulación de aire altera la cantidad de aire frío dirigido hacia el congelador. Ese control implica en alteración en la temperatura del congelador. En el día a día mantenga el selector en la condición IDEAL.

Para utilizar las demás selecciones, haga cambios en la graduación deslizando el selector horizontalmente conforme indicación:



SELECTOR:	FRÍO MÁXIMO: Dirige más aire frío hacia el congelador. Congelamiento más rápido.	IDEAL: Indicado para uso en el día a día.	FRÍO MÍNIMO: Dirige menos aire frío hacia el congelador. Congelamiento más lento.
Indicación:	Utilice cuando sea necesario congelar alimentos rápidamente. Ejemplo: carne, helado, uso de la función TURBO.	Uso diario	Utilice cuando el congelador posee pocos alimentos almacenados.

2 - Regular la temperatura en el compartimiento refrigerador

La temperatura de su refrigerador puede ser ajustada a través del Panel de Control, en la puerta del congelador, a través de la tecla "TEMP".

Su refrigerador fue producido dentro de estándares internacionales y posee cinco bandas de temperaturas con valores preestablecidos de fábrica, siendo tres bandas estándar (MIN, MED, MAX) y dos intermedias (MIN-MED, MED-MAX) que pueden ser seleccionadas de acuerdo con su necesidad.

Para seleccionar las bandas estándar (MIN, MED y MAX) utilice la tecla TEMP en el PANEL DE CONTROL.

Siga las recomendaciones de la tabla:

Control de temperatura		
Cantidad alimentos	Temperatura Ambiente	Ajuste de Control
Mucha	Más de 23°C	Frío máximo
Media	Menos de 23°C	Frío medio
	Más de 23°C	
Poca	Más de 23°C	Frío mínimo

Evite utilizar la graduación máxima, pues en este punto, en días fríos, podrá acarrear el congelamiento de alimentos en el refrigerador y consumo excesivo de energía.

Para seleccionar las dos bandas intermedias prosiga conforme los pasos abajo:

PASO 1: presione y mantenga presionada la tecla TEMP por 10 segundos. Un aviso sonoro indica que el proceso fue iniciado;

PASO 2: prosiga tocando la tecla TEMP para alcanzar el nivel de temperatura deseado;

PASO 3: Para volver a las bandas estándar presione y mantenga presionada la tecla TEMP por 10 segundos. Un aviso sonoro indica que la acción fue realizada.

9. Limpieza y mantenimiento



Antes de efectuar cualquier operación de mantenimiento, incluyendo las descritas en este manual, desconecte el refrigerador de la

energía eléctrica retirando el enchufe del tomacorriente.

Nunca limpie su refrigerador con fluidos inflamables como alcohol, querosén, gasolina, thinner, solventes o productos químicos/abrasivos como detergentes, ácidos, vinagre para no dañar su refrigerador.

Después de la limpieza, recolocque los accesorios suministrados con el refrigerador (formas, estantes, etc.) en sus debidos lugares, en el interior del refrigerador.

Caso algún alimento sea derramado en el interior del refrigerador, limpie inmediatamente. Muchos de estos alimentos pueden dañar, manchar o dejar con olor desagradable las superficies internas del refrigerador, caso permanezca por mucho tiempo en contacto.

No tire agua directamente dentro o fuera del refrigerador.

No lubricar la bisagra de la puerta para no dañar las partes plásticas.

Limpieza de la parte interna

Antes de comenzar a limpiar el refrigerador, recuerde que los objetos húmedos pueden adherirse fácilmente a las superficies extremamente frías, como, por ejemplo, la superficie interna del freezer. No toque las superficies frías con las manos, paños o esponjas húmedas.

Para limpiar las partes internas del refrigerador, use sólo un paño humedecido en una solución de agua y bicarbonato de sodio (disuelva 1 cucharada de sopa de bicarbonato por cada litro de agua).

Nunca utilice objetos metálicos, cepillos, productos abrasivos o alcalinos para limpiar las superficies plásticas en el interior de su refrigerador.

Limpieza de parte externa

Para limpiar fácilmente la parte externa de su refrigerador, utilice un paño humedecido

en solución de agua tibia con jabón neutro y después séquelo cuidadosamente.

Utilice un paño limpio y suave seco o humedecido en agua tibia con jabón neutro y después séquelo cuidadosamente.

Efectúe cada 6 meses una limpieza del condensador en la parte trasera del Refrigerador, utilizando una aspiradora Electrolux o un plomero. El polvo acumulado impide el correcto funcionamiento del condensador, afectando el buen desempeño del refrigerador y ocasionando un mayor consumo de energía. No utilice el condensador para secar ropas, paños de plato o cualquier otra utilidad.

ATENCIÓN

No utilice limpiadores que contengan amoníaco o alcohol. Tampoco abrasivos o esponjas abrasivas.

Estos materiales pueden dañar su aparato.

ATENCIÓN

El módulo de iluminación LED solo podrá ser cambiado por el Servicio Autorizado debido al riesgo de choque eléctrico.

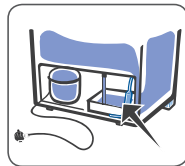
Limpieza de los burletes de sellado de las puertas

Limpie los burletes de sellado cuidadosamente con un paño suave y humedecido. Los burletes son removibles. Después de la limpieza séquelos con cuidado para no dáñalos.

ATENCIÓN

No retire los burletes de sellado para limpieza.

Colector de agua



Su refrigerador posee un colector de agua localizado en la parte trasera próximo al compresor (motor). La función del colector es almacenar agua del deshielo automático que evapora a través del calor generado en aquella región.

La limpieza del colector no es necesaria para el funcionamiento del refrigerador. Caso quiera efectuar la limpieza, desconecte el refrigerador de la energía eléctrica retirando el enchufe del tomacorriente y utilice un paño húmedo.

ATENCIÓN

No retire el colector para limpieza..

Calentamiento de las laterales y próximas las puertas

Es normal que estas regiones presenten temperaturas elevadas, pues el calentamiento evita la formación de humedad.

No obstante, en días húmedos y fríos, puede ocurrir formación de humedad. En ese caso, seque con un paño suave.

Ruidos Normales de Operación

Su refrigerador en funcionamiento puede presentar un chillido, principalmente cuando esté con la puerta abierta. Este ruido se debe a la expansión del fluido refrigerante dentro del evaporador, lo que no representa defecto.

El compresor (motor) puede generar un ruido. Esto es una característica de los compresores modernos que funcionan en velocidades mayores que los modelos antiguos, presentando mejor desempeño y menor consumo de energía.

La contracción y dilatación de los componentes internos, debido a la variación de temperatura, pueden generar pequeños estallidos en su refrigerador, lo que no representa cualquier tipo de vicio/defecto.

Sellado de la Puerta

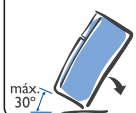
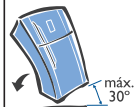
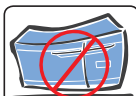
Al cerrar la(s) puerta(s) del refrigerador, habrá formación de vacío interno, dificultando la apertura, lo que es normal debido al perfecto sellado. Por tanto, no fuerce la apertura. Espere algunos instantes antes de abrir nuevamente.

Para transportar el refrigerador

En caso de necesidad de transporte, no acueste el refrigerador hacia la derecha (para quien mira el refrigerador de frente). Evite transportar el refrigerador en la horizontal, pues el aceite del compresor puede perjudicar los sistemas de refrigeración. Recomendamos siempre transportar el producto en pie.

Es recomendable aguardar por lo menos 2 horas antes de encender el refrigerador.

Para pequeños desplazamientos, inclínelo hacia atrás o hacia uno de los lados con ángulo máximo de 30°.



10. Fallas y Soluciones

Asistencia al Consumidor

Caso su refrigerador presente algún problema de funcionamiento, verifique las probables causas y soluciones.

PROBABLES CAUSAS / CORRECCIONES		
Si el refrigerador no funciona (no enciende)	Enchufe desconectado del tomacorriente.	Conectar el enchufe en el tomacorriente.
	Tomacorriente con mal contacto.	Corregir el defecto en el tomacorriente eléctrico.
	Caída de energía eléctrica u oscilación de tensión.	Retire el enchufe del tomacorriente por 5 min y reconecte.
	Falta de energía eléctrica, fusible de la residencia quemado o disyuntor desconectado.	Aguardar retorno de la energía, cambiar fusible o conectar el disyuntor.
	Tensión en el tomacorriente muy alta o muy baja (en ese caso, el compresor dará varios arranques sucesivos sin funcionar).	Instalar el estabilizador de tensión (no inferior a 2000VA).
Si el refrigerador no hiela (refrigeración insatisfactoria)	Ajuste inadecuado del control de temperatura del compartimiento refrigerador.	Ajuste-o corretamente, conforme o item "Sistema de controle de circulação de ar.
	Incidencia de luz solar directa u otras fuentes de calor próximas al Refrigerador.	Ver "Instalação - Escolher o Local".
	Circulación del aire perjudicada.	Desobstrua as saídas de ar.
	Tiempo excesivo de puerta abierta.	Abra-a apenas o tempo necessário.
Alimentos congelando en el compartimiento refrigerador	Ajuste inadecuado del control de temperatura del compartimiento refrigerador.	Posicione correctamente el control de temperatura.
	Alimentos posicionados próximos a las salidas de aire.	Reposicione los alimentos.
	Alimentos muy húmedos.	Séquelos antes de almacenarlos.
Alimentos están descongelando en el compartimiento congelador	Falta prolongada de energía eléctrica.	Los alimentos almacenados en el Freezer pueden no estar en condiciones de ser consumidos. Verifique el estado de cada uno de ellos.
	Cargamento excesivo del compartimiento freezer.	Respete la capacidad de congelamiento de su refrigerador.
	Refrigerador conectado recientemente.	Aguarde el enfriamiento del Freezer.
Alimentos no están congelando adecuadamente en el compartimiento congelador	Ajuste inadecuado de la temperatura en el compartimiento freezer.	Ajuste la temperatura en el compartimiento freezer para "temperatura máxima".
	Alimentos posicionados próximos a las salidas de aire.	Reposicione los alimentos.
Formación excesiva de hielo en el compartimiento congelador	Puerta del congelador no cierra.	Verificar si no hay objetos, como toallas en la parte superior del refrigerador o alimentos en el interior del congelador que están obstruyendo el cierre de la puerta.

PROBABLES CAUSAS / CORRECCIONES

Si el refrigerador presenta ruidos anormales	Refrigerador pegado a la pared.	Despegar de la pared, dejando 15 cm de holgura.
	Refrigerador desnivelado.	Ajustar los pies niveladores conforme instrucciones, dejando el Refrigerador perfectamente asentado en el piso.
	Ruido por circulación de aire.	Es un ruido normal característico del flujo de aire en sistemas de refrigeración Frost Free.
Humedad excesiva en la gaveta de legumbres y verduras	Alimentos almacenados desembalados.	Embálelos adecuadamente.
Alarma sonando	Puerta Abierta.	Cierre la puerta del refrigerador.
	Tensión de la red eléctrica diferente de la indicada en el refrigerador.	Vea ítem "Instalación Eléctrica".
	Caída de energía eléctrica u oscilación de tensión.	Retire el enchufe del tomacorriente por 5 minutos y reconéctelo.
Panel/Teclado no acepta comando	Panel trabado.	Para deactivar la función toque la tecla TRABA PANEL por 2 segundos.
Alarma de puerta abierta no funciona	Función COMPRAS activada.	La función COMPRAS extiende el tiempo de la función puerta abierta a 10 minutos antes que suene la alarma. Verifique se la misma esta activada.
Tocada la tecla Turbo o "Drink Express", el compresor (motor) no enciende inmediatamente	Refrigerador está en proceso de deshielo automático del congelador.	Aguarde el término del deshielo (aproximadamente 30 minutos) y la función seleccionada será ejecutada conforme solicitado.
	Compresor (motor) recién desconectado.	El compresor (motor), después de desconectado, siempre aguardará algunos minutos antes de retornar a conectarse para que las presiones internas del sistema de refrigeración se estabilicen. Esto evita sobrecarga y desgaste prematuro del compresor, lo que es normal.
	Selección del Turbo Freezer o "Drink Express".	Después de tocada una tecla de selección de funciones, existe un tiempo de algunos segundos (intencional) para que la función sea accionada. Esto es para que usted pueda confirmar visualmente su elección antes de la efectivación de la función.
Tocando en las teclas la señal sonora no es emitida. La alarma TURBO / "DRINK EXPRESS" no toca	Caída de energía eléctrica u oscilación de tensión.	Retire el enchufe del tomacorriente por 5 min. reconectándolo a continuación.
Panel y lámparas están funcionando pero el refrigerador no hiela	Refrigerador está operando en el modo "Show Room", o sea, modo demostración en tienda.	Neste caso el LED "demo" estará encendido. Retire el enchufe del tomacorriente, espere 10 segundos y recoloque el enchufe en el tomacorriente nuevamente.

11. Especificaciones Técnicas (**)

FICHA DE INFORMACIONES TÉCNICAS CONFORME IRAM 2404-3:2015		
Nombre o marca comercial del proveedor	Electrolux	Electrolux
Identificación del modelo del proveedor	IF55 / IF55S	DF56 / DF56S
Consumo de energía	372 kWh/año	389 kWh/año
Clasificación del modelo por su eficiencia energética - escala que abarca de A+++ (mayor eficiencia) a D (menor eficiencia)	A+	A+
Tipo de aparato	Refrigerador / Congelador	Refrigerador / Congelador
	- 7	- 7
Capacidad (litros)	Almac. Refrigerador	303
	Almac. Freezer	128
	Almacenaje Total	431
	Bruta Refrigerador	310
	Bruta Freezer	151
	Bruta Total	461
Periodo de elevación de temperatura (máx.)	8,0	8,0
Capacidad de congelamiento a cada 24 horas (kg)	8,0	8,0
Mención "Sin escarcha" cuando sea procedente	Sin escarcha	Sin escarcha
Clasificación por estrellas del compartimiento de alimentos congelados	★★★★	★★★★
Altura mínima con pie nivelador (mm)	1755	1885
Ancho (mm)	700	700
*Profundidad con puerta abierta (mm)	1360	1360
Profundidad con puerta cerrada (mm)	740	740
Peso neto (kg)	72,0	77,0
Frecuencia (Hz)	50	50
Gas refrigerante	R600a	R600a
Ruido	46 dB (A)	46 dB (A)
Clase climática	T (Tropical)	T (Tropical)

(*) incluye distancia mínima hasta la pared.

(**) Todas las informaciones de la tabla son válidas para 115 V, 127 V y 220 V.

Atención: Este refrigerador no es bivolt, compruebe la tensión (V) correcta de la red eléctrica antes de encender el refrigerador.

Caso sea necesario, utilice un un estabilizador de tension con potencia no inferior a 2000 VA.

Es posible colocar hasta 20 kg sobre el refrigerador.

IMPORTANTE


Este aparato se destina a uso doméstico y aplicaciones similares, tales como:

Cocinas de uso domestico, oficinas, y otros ambientes de trabajo;

Casas de hacienda y por clientes en hoteles, moteles y otros ambientes tipo residenciales;

Ambientes de media-pensión;

Buffet y aplicaciones similares no destinadas al por menor.

Modelo	IF55 / IF55S	TF56 / TF56S	DF56 / DF56S
MERCADO	URUGUAY	URUGUAY	URUGUAY
NORMA	IEC 62552:2007	IEC 62552:2007	IEC 62552:2007
Almac. Refrigerador	303	346	346
Almac. Freezer 	128	128	128
Capacidad (litros)			
Almacenaje Total	431	474	474
Bruta Refrigerador	310	353	353
Bruta Freezer	151	151	151
Bruta Total	461	504	504
Tiempo máximo de conservación sin energía (horas)	8,0	8,0	8,0
Capacidad de congelamiento a cada 24 horas (kg)	8,0	8,0	8,0
Deshielo	Automático	Automático	Automático
Altura mínima con pie nivelador (mm)	1755	1885	1885
Ancho (mm)	700	700	700
*Profundidad con puerta abierta (mm)	1360	1360	1360
Profundidad con puerta cerrada (mm)	740	740	740
Peso neto (kg)	72,0	77,0	77,0
Consumo de energía	37,8 kWh/mês	39,6 kWh/mês	39,6 kWh/mês
Frecuencia (Hz)	50	50	50
Gas refrigerante	R600a	R600a	R600a
Clase climática	T (tropical)	T (tropical)	T (tropical)

Anotaciones

Anotaciones

